



Compass 2

Datum: 26. – 27. 5. 2018 SELČ

SITREP

Po předchozím průzkumu oblasti jednotkou HPP (tehdy ještě pod názvem S.O.A.G.), který se uskutečnil 6. – 7. 5. 2017 SELČ, se ta samá jednotka znovu vydává do stejné operační oblasti. Jejím účelem je dokončení úkolu z minulé operace a podrobnější zmapování AO a civilních aktivit v západní části lesa. I nadále platí, že povaha civilního obyvatelstva je neznámá, a proto je nutné jakoukoliv vojenskou činnost skrývat.

Terén:

Jedná se o rozlehlý smíšený les (bývalé panství), který se nachází ve Středočeském kraji mezi obcemi Lišany, Řevničov a Ruda. Operační oblast je vyhraničena ze severu okrajem lesa a silnicí E48, z východu okrajem lesa, z jihu silnicí 237 a ze západu také okrajem lesa. Obydlené civilní objekty jsou mimo herní zónu. V AO se také nachází bývalý vojenský prostor *Na Prachárně*, který je z herní zóny také vyjmut. V lese se nachází velké množství mýtin, lesních školek a dalších oblastí, kde je skryt omezený. Profil terénu je zvlněný, místy se nacházejí srázy, skalnaté převisy a rokliny. Nejvyšší kótou je *Louštín (535 m.n.m.)*. Vodní plochy jsou velmi malé a v nízkém počtu. Největší vodní plochou je *Punčoška (2543 m²)*. Bažiny a mokřiny jsou pouze ojedinělé.

Přístupové komunikace:

Silnice ohraničující operační oblast jsou zpevněné a vyskytuje se na nich hustý provoz. Další zpevněné cesty také s hustým provozem (zejména chodců) se nacházejí přímo v AO. Nezpevněných cest je v AO mnoho. Jedná se jak o širší cesty, po kterých je možný provoz aut, tak o úzké pěšiny, které často nejsou zaznačeny v mapě. Na těchto cestách je výskyt civilistů (zejména chodců) velmi častý, a to hlavně na turistických stezkách. Operační zónou prochází železniční trať (jednokolejná) a také se v ní nachází 2 nádraží. Frekvence vlaků byla při předchozím průzkumu zaznamenána jako cca 45 minut.

Počasí:

Výhledová denní teplota: 22 °C, maximum 27 °C

Výhledová noční teplota: 12 °C, minimum 4 °C

26. 5. 2018

Východ Slunce: 05:04

Západ Měsíce: 04:00

Západ Slunce: 20:56

Východ Měsíce: 17:21

27. 5. 2018

Východ Slunce: 05:03

Západ Měsíce: 04:24

Západ Slunce: 20:58

Východ Měsíce: 18:30

Nelze vyloučit přeháňky ani bouřky.



Strany konfliktu:

BLUEFOR

Task Force Needle

HPP (Hloubkový Průzkum Praha) – 8 operátorů

OPFOR

(žádné síly)

Základní informace:

Cíl cvičení: dokončení transportu předmětu, podrobné zmapování AO a civilních aktivit v západní části lesa, upřesnění frekvence vlaků

Začátek cvičení: 26. 5. 2018 v 09:00 SELČ

Konec cvičení: kolem poledních hodin 27. 5. 2018 SELČ

Lokace: Středočeský kraj, okres Rakovník, les mezi Lišany, Řevničovem a Rudou, vyhraničení AO viz Terén

Civilisté: vysoká aktivita, neznámá povaha

Zaměření cvičení:

- orientace podle mapy a kompasu
- přesun na delší vzdálenosti
- předsunutý průzkum
- transport a ochrana věci
- vybudování obranného ležení a obrana cíle
- skrývání a maskování
- pozorování a zapisování
- navázání kontaktu přes vysílačku
- vícedenní operace / přenocování v terénu operační oblasti

Výpis důležitých Bodů a Cílů:

Bod Juliet - 50°9'57.194"N, 13°48'49.632"E

Bod Hotel - 50°9'40.290"N, 13°49'17.757"E

Bod Tango - 50°9'57.371"N, 13°46'48.433"E

Cíl Yankee - 50°8'41.123"N, 13°46'12.872"E

Bod Sierra - 50°9'7.310"N, 13°48'1.736"E

Cíl India - 50°9'10.212"N, 13°47'36.891"E

Bod Romeo - 50°9'19.941"N, 13°46'46.790"E

Bod Whiskey - 50°9'19.941"N, 13°46'46.790"E

Bod Uniform - 50°8'54.000"N, 13°47'16.622"E



Výsadek:

Výsadek proběhne dne 26. 5. 2018 v čase 09:00 na Bodě Juliet. – **ČÁSTEČNĚ SPLNĚNO**, časové zpoždění bylo 1 hodina a 30 minut, místo dodrženo

Na místě výsadku jednotka dostane do držení předmět, který musí bezpečně transportovat na Bod Tango. – **SPLNĚNO**

Úkoly:

26. 5. 2018

1. Po výsadku se jednotka přesune na Bod Hotel. Na místě zajistí rokliny, přeskupí se a připraví se na přesun na Bod Tango. – **SPLNĚNO**
2. Jednotka se přesune na Bod Tango, kde vybuduje dočasný obranný perimetr kolem transportovaného předmětu. Bude jej střežit po dobu 1 hodiny. – **ČÁSTEČNĚ SPLNĚNO**, předmět nestřežen kvůli nedostatku času
3. Jednotka se rozdělí na dvě družstva – Alfa a Bravo. – **ZRUŠENO**
Alfa se přesune k Cíli Yankee a zahájí jeho pozorování. Družstvo má za úkol zapsat všechny objekty zpozorované v cíli (osoby, vozidla, vlaky apod.). – **ČÁSTEČNĚ SPLNĚNO**, Cíle Yankee nebylo dosaženo, ale projíždějící vlaky byly pozorovány
Bravo se přesune na Bod Sierra, kde splní dva úkoly: primárním úkolem je nalezení vhodného místa pro zřízení FOB, sekundárním úkolem je pozorování dvou cílů: křižovatky cest východně od své pozice a Cíle India západně od své pozice. Družstvo má za úkol zapsat všechny objekty zpozorované v cílech (osoby, vozidla apod.). – **ČÁSTEČNĚ SPLNĚNO**, příští den, vhodné místo pro FOB bylo nalezeno, křižovatka byla pozorována, ale Cíl India pozorován nebyl
Družstva svoji činnost ukončí v cca 18:00. – **NESPLNĚNO**, kvůli nedostatku času a přesunutí úkolu družstva Bravo na příští den
4. Družstva se přesunou a spojí na Bodě Romeo a nejpozději do 21:00 najdou vhodné místo na přenocování. Před přenocováním bude jednotka alespoň 15 minut pozorovat nejbližší okolí vybraného místa kvůli zajištění oblasti. – **SPLNĚNO**

27. 5. 2018

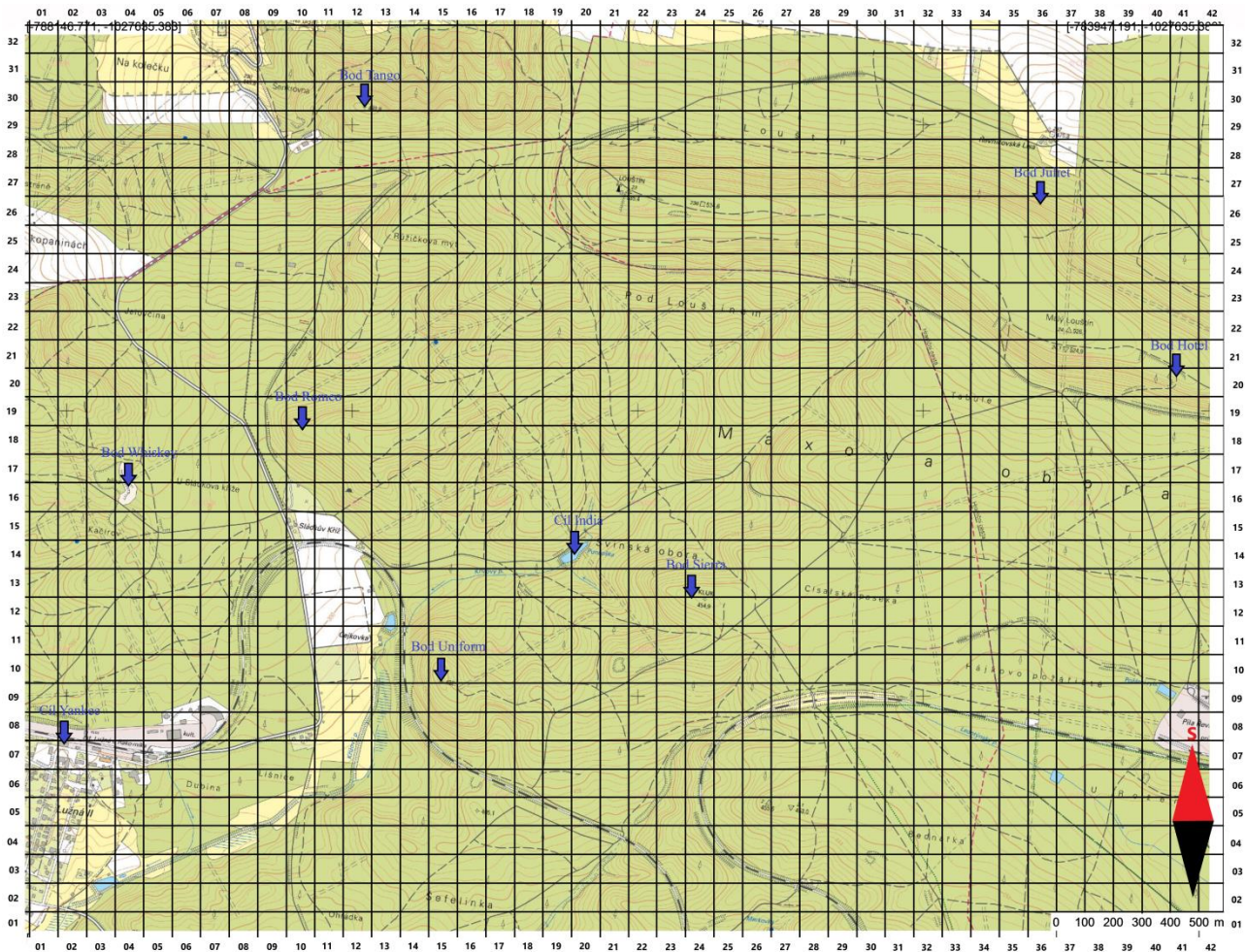
5. Jednotka se znovu rozdělí na dvě družstva – Alfa a Bravo. Nejpozději v 09:00 začnou plnit své úkoly. – **ČÁSTEČNĚ SPLNĚNO**, jednotka se nerozdělila, čas byl dodržen
Alfa se přemístí k silničnímu mostu přes železnici jižně od Bodu Romeo a zahájí jeho pozorování (primárně se zaměří na silnici). Družstvo má za úkol zapsat všechny objekty zpozorované v cíli (osoby, vozidla apod.). – **SPLNĚNO**, minulý den
Bravo se přesune k Bodu Whiskey a zkontroluje jeho nejbližší okolí. – **NESPLNĚNO**
6. Obě družstva se po domluvě přes vysílačku přesunou zpět na Bod Romeo. – **ZRUŠENO**
7. Jednotka se přesune na výchozí Bod Juliet. – **NESPLNĚNO**
8. Jednotka provede AAR a následně exfiltruje operační oblast. Tím je cvičení Compass 2 ukončeno. – **SPLNĚNO**, AAR provedeno až po exfiltraci



HPP

HLOUBKOVÝ PRŮZKUM PRAHA

Mapa



Pravidla

- Zásah střelou:
Zásah odrazem neplatí. Zásah do zbraně ji vyřazuje – není možné ji nadále používat.
Zásah do hlavy je automaticky smrtelný.
Zásah do trupu je možné ošetřit do 3 minut, zásah do končetiny do 5 minut.
Při zásahu kamkoliv do těla si voják ihned lehá na zem.
Zraněný voják smí bojovat pouze krátkou sekundární zbraní.
Ošetření probíhá aplikací turniketu nebo obvazu na zraněnou část těla.
Ošetřovat může pouze a jenom Medic.
Pokud ošetření neproběhne do stanoveného limitu, je voják považován za mrtvého, leží na zemi a nijak se neúčastní boje.
- Zásah granátem:
Při výbuchu do 5 metrů je voják automaticky mrtvý.
Při výbuchu do 10 metrů je zraněný, limit na ošetření jsou 3 minuty.
- Pokud je zraněný voják znovu zasažen, je považován za mrtvého.
- Odkryté nošení zbraní je povoleno pouze v lese.



HPP

HLOUBKOVÝ PRŮZKUM PRAHA

Příloha

A – ALFA	B – BRAVO
C – CHARLIE	D – DELTA
E – ECHO	F – FOXTROT
G – GOLF	H – HOTEL
I – INDIA	J – JULIET
K – KILO	L – LIMA
M – MIKE	N – NOVEMBER
O – OSCAR	P – PAPA
Q – QUEBEC	R – ROMEO
S – SIERRA	T – TANGO
U – UNIFORM	V – VICTOR
W – WHISKEY	X – X – RAY
Y – YANKEE	Z – ZULU

Seznam použitých zkratek

- AAR – After Action Report – pooperační hlášení
- AO – Area of Operations – operační oblast
- BLUEFOR – Blue Force – spřátelené síly
- FOB – Forward Operating Base – předsunutá operační základna
- OPFOR – Opposing Force – opoziční síly
- SITREP – Situation Report – situační hlášení